

Contactes :



Prof. Dr.med.vet. Daniela Schweizer
Chef de service radiologie médicale

+41 31 631 23 01

daniela.schweizer@vetsuisse.unibe.ch



Alexane Durand, DVM, DipECVDI
PhD-Doctorante en radiologie médicale
vétérinaire

+41 31 631 29 18

alexane.durand@vetsuisse.unibe.ch



Prof. Dr.med.vet. Veronika Stein, PhD
Chef de service neurologie médicale

+41 31 631 23 15

veronika.stein@vetsuisse.unibe.ch



med. vet. Jana Corinna Drexlin
Doctorante en Médecine Vétérinaire

+41 31 631 23 15

jana.drexlin@vetsuisse.unibe.ch

u^b

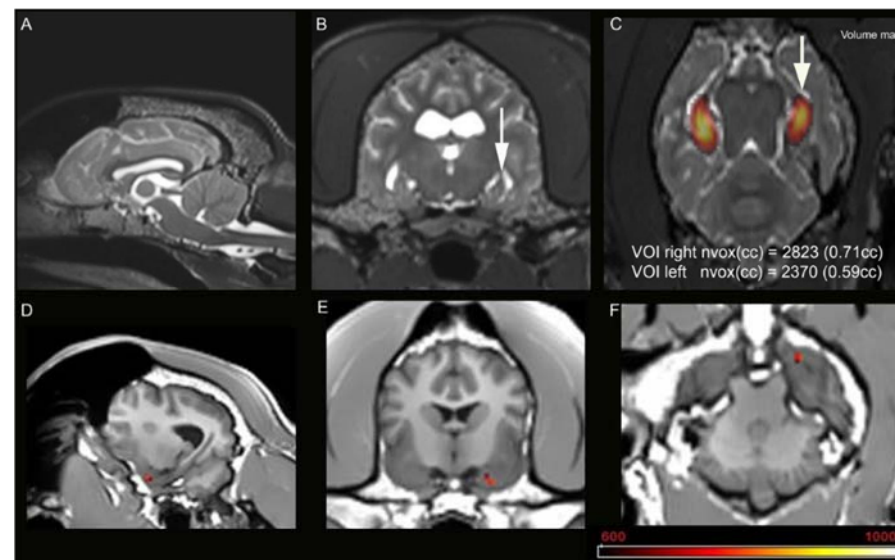
UNIVERSITÄT
BERN

Universität Bern | Universität Zürich

vetsuisse-fakultät

L'épilepsie chez le chien

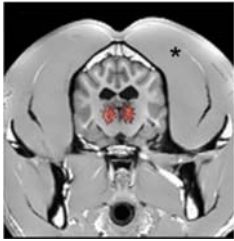
Étude par imagerie à résonance magnétique



Services de radiologie et de neurologie médicales
Département de médecine vétérinaire clinique

FACULTÉ VETSUISSE – BERNE

Avancées dans le diagnostic de l'épilepsie idiopathique chez le chien :



L'**épilepsie idiopathique** est l'une des maladies neurologiques les plus fréquentes chez le chien. Bien qu'il existe des médicaments pour le traitement de l'épilepsie idiopathique (épilepsie d'origine inconnue), environ 30 % des chiens souffrent d'épilepsie réfractaire au traitement médical. Chez l'homme, l'origine du foyer épileptogène dans le cerveau peut être déterminée dans certains cas d'épilepsie réfractaire, offrant une option de traitement chirurgical pour ces patients. Cependant, il existe encore très peu d'informations sur ce sujet en médecine vétérinaire.

Une nouvelle technique d'**imagerie par résonance magnétique (IRM)**, développée à l'Hôpital de l'île à Berne, a permis de révéler de façon non-invasive des foyers anormalement actifs dans le cerveau de patients épileptiques pendant la phase interictale (période en dehors des crises convulsives). Nous avons pu montrer dans une **étude pilote conduite chez 17 chiens** que cette technique **fonctionne également chez le chien**. En effet, **nous avons observé des courants neuronaux anormaux dans différentes régions du cerveau chez des chiens épileptiques**. Afin de progresser avec cette technique, nous devons l'étudier chez un grand nombre de chiens présentant différents types de crises épileptiques et la comparer à d'autres séquences IRM. Cela nous permettra d'en apprendre plus sur les mécanismes de l'épilepsie chez le chien et de développer de nouvelles options thérapeutiques pour l'avenir.

Qui peut participer à l'étude?

L'étude est ouverte :

- Aux **chiens présentant des crises épileptiques** (nécessitant un bilan diagnostique avant de commencer une thérapie ou avec des crises persistantes malgré un traitement médicamenteux)
- Aux **chiens qui ne présentent pas de crises épileptiques, soit en bonne santé** ou qui ont **besoin d'une IRM du cerveau pour une autre raison (groupe contrôle)**.

Votre chien a-t-il des crises d'épilepsie?

Comme pour tout **bilan diagnostique de l'épilepsie**, une **IRM du cerveau** et une **analyse du liquide céphalo-rachidien (LCR)** sont recommandées pour exclure ou diagnostiquer un changement structurel du cerveau pouvant être à l'origine de l'épilepsie. L'IRM est une méthode diagnostique non invasive et indolore qui est pratiquée quotidiennement chez les chiens épileptiques en neurologie clinique. Afin d'empêcher le chien de bouger, l'IRM et le prélèvement de liquide céphalo-rachidien sont réalisés sous anesthésie générale.

Déroulement de l'étude :

Les examens à la faculté Vetsuisse de Berne comprennent un **examen neurologique** et un **examen sanguin**. En outre, un **électroencéphalogramme (EEG)**, enregistrement de l'activité électrique cérébrale à travers la peau, sera réalisé. Votre chien sera sédaté pour cet examen.

Comme pour chaque investigation de l'épilepsie, nous recommandons un examen **IRM du cerveau** et une **ponction du liquide céphalorachidien (prélèvement de liquide dans le cerveau)**, pour lesquels une anesthésie générale est nécessaire. Dans le cadre de l'étude, l'IRM et la ponction du liquide céphalo-rachidien seront effectuées au Centre d'imagerie translationnelle du SITEM à l'Hôpital de l'île à Berne.

De plus, nous vous demandons de filmer votre chien avec votre téléphone portable pendant une crise et d'apporter l'**enregistrement vidéo** avec vous afin que nous puissions évaluer le type de crise.

Grâce au soutien financier de ce projet, nous sommes en mesure d'offrir les examens à un **tarif réduit** aux chiens inclus dans l'étude, atteints d'épilepsie ou qui sont soignés par le service neurologique pour une autre raison. Les examens ne sont pas facturés pour les chiens en bonne santé inclus dans le groupe de contrôle.

En participant à cette étude, vous et votre chien apportez une contribution importante à l'amélioration du diagnostic de l'épilepsie chez les chiens. Nous vous remercions pour votre coopération et votre participation!